



T.C.

BAHÇE KAYMAKAMLIĞI

BAHÇE ŞEHİT HALİL İBRAHİM AKKAYA  
MESLEKİ VE TEKNİK ANADOLU LİSESİ

MÜDÜRLÜĞÜ

2024-2028 STRATEJİK PLANI



“Çalışmadan, yorulmadan, üretmeden, rahat yaşamak isteyen toplumlar, önce haysiyetlerini, sonra hürriyetlerini ve daha sonrada istiklal ve istikballerini kaybederler”.

*Mustafa Kemal ATATÜRK*

## Okul / Kurum Bilgileri

<b>İL: OSMANİYE</b>		<b>İLÇE: BAHÇE</b>			
<b>Adres</b>	Bahçeli Evler Mah. Mehmet Karamanoğlu Cad. Bahçe Atatürk Ortaokulu Blok No:1 Bahçe Osmaniye		<b>Coğrafi Konum</b>	<a href="http://meb.ai/U8OyAfK">http://meb.ai/U8OyAfK</a>	
<b>Telefon Numarası</b>	0 328 861 42 08		<b>Faks Numarası</b>		
<b>e-Posta Adresi</b>	1120030@gmail.com		<b>Web sayfa adresi</b>	<a href="https://bahceeml.meb.k12.tr/">https://bahceeml.meb.k12.tr/</a>	
<b>Kurum Kodu</b>	112003		<b>Öğretim Şekli</b>	Tekli Öğretim	
<b>Okulun Isınma Şekli</b>	Doğalgaz		<b>Derslik Sayısı</b>	28	
			<b>Şube Sayısı</b>	46	
<b>Öğrenci Sayısı</b>	<b>Erkek</b>	<b>382</b>	<b>Öğretmen Sayısı</b>	<b>Kadın</b>	<b>16</b>
	<b>Kız</b>	<b>3</b>		<b>Erkek</b>	<b>30</b>
	<b>Toplam</b>	<b>385</b>		<b>Toplam</b>	<b>46</b>

## SUNUŞ



Meslek liselerinin genel amaçları, iş yerlerinin çeşitli alanlarda ihtiyaç duyduğu ara elemanları yetiştirmek, bunun yanında bir üst yükseköğretim kurumları için öğrencileri hazırlamaktır. Bir ulusun kalkınmasındaki en önemli etken, çağdaş bir eğitim yapısına sahip olmaktır. Gelişmiş ülkelerde uzun yıllardır sürdürülmekte olan kaynakların rasyonel bir şekilde kullanımı, eğitimde stratejik planlamayı zorunlu kılmıştır.

Kurum olarak bizlerden beklenen işlevleri yerine getirebilmek için; istekli, azimli, gönüllü ve inanan arkadaşlarımızdan oluşturduğumuz stratejik planlama ekibimiz, okulumuzun güçlü ve zayıf yönlerini, tehditlerimizin ve fırsatlarımızın neler olduğu konusunda durum analizini yaparak yol haritamızı çıkartmıştır.

Stratejik Planlama ekibimiz bugün nerede olduğumuzu, nereye varmak istediğimizi, hedeflerimize nasıl ve nelerle ulaşacağımızın daha açık bir şekilde ve ortak aklın sonucu olarak algılayarak hedef ve stratejilerini belirleyerek, uygulama stratejileri ile kurumun gelişimine odaklanmıştır.

Bugün artık stratejik düşünmenin, stratejik yol almanın önemini kavriyoruz. Bu düşünce ile toplumun taleplerine karşı duyarlı, katılımcılığa önem veren, hedef ve önceliklerini netleştirmiş, hesap veren, şeffaf ve etkin bir kurum yapılanmasının gereği olarak Stratejik Yönetim yaklaşımı benimsenmiştir.

Okulumuzda hazırlanan bu planın başarıya ulaşmasında, farkındalık ve katılım ilkesi önemli bir rol oynayacaktır. Bu nedenle çalışmanın gerçekleştirilmesinde emeği geçen stratejik planlama ekibi başta olmak üzere tüm paydaşlarımıza teşekkür ederiz.

Ülkemizin sosyal ve ekonomik gelişimine temel oluşturan en önemli faktörün eğitim olduğu anlayışıyla hazırlanan stratejik planımızda belirlediğimiz vizyon, misyon ve hedefler doğrultusunda yürütülecek çalışmalarda başarılar dileriz.

**Müberra KAYIRICI**  
**OKUL MÜDÜRÜ**

## İçindekiler Tablosu

Okul / Kurum Bilgileri .....	2
SUNUŞ.....	3
TABLolar VE ŞEKİLLER LİSTESİ.....	5
1.GİRİŞ VE STRATEJİK PLANIN HAZIRLIK SÜRECİ .....	6
1.1.Strateji Geliştirme Kurulu ve Stratejik Plan Ekibi.....	6
1.2. Planlama Süreci:.....	7
2.DURUM ANALİZİ.....	8
2.1.Kurumsal Tarihçe.....	8
2.2.Uygulanmakta Olan Stratejik Planın Değerlendirilmesi.....	9
2.3.Yasal Yükümlülükler ve Mevzuat Analizi.....	10
2.4.Üst Politika Belgeleri Analizi .....	12
2.5.Faaliyet Alanları ile Ürün/Hizmetlerin Belirlenmesi .....	15
2.6.Paydaş Analizi.....	16
2.6.1. Paydaş Görüş - Önerilerinin Alınması ve Değerlendirilmesi.....	18
2.7.Okul / Kurum İçi Analiz.....	21
2.7.1. Okul / Kurum Teşkilat Şeması .....	21
2.7.2. Kurum içi analiz .....	22
2.7.2.İnsan Kaynakları .....	24
2.7.3. Teknolojik Düzey.....	28
2.7.4. Mali Kaynaklar .....	30
2.7.5.İstatistik Veriler.....	31
2.8.Çevre Analizi (PESTLE).....	33
2.9.GZFT Analizi .....	35
2.10.Tespit ve İhtiyaçların Belirlenmesi .....	36
3.GELECEĞE BAKIŞ .....	37
3.1.Misyonumuz.....	37
3.2.Vizyonumuz .....	37
3.3.Temel Değerlerimiz.....	37
4. AMAÇ, HEDEF VE PERFORMANS GÖSTERGESİ İLE STRATEJİLERİN BELİRLENMESİ .....	38
5. İZLEME VE DEĞERLENDİRME .....	42
İMZA SİRKÜSÜ.....	43

## TABLolar VE ŐEKİLLER LİSTESİ

<i>Tablo 1:Strateji Geliřtirme Kurulu ve Stratejik Plan Ekibi Tablosu</i>	6
<i>Tablo 2: Yasal Yüklümlülükler</i>	10
<i>Tablo 3:Üst Politika Belgeleri</i>	12
<i>Tablo 4: Tablo 4:Üst Politika Belgeleri Analizi</i>	13
<i>Tablo 5:Faaliyet Alanlar/Ürün ve Hizmetler Tablosu</i>	15
<i>Tablo 6:Paydař sınıflandırma ve etki / önem matrisi</i>	17
<i>Tablo 7:Öğrenci Memnuniyet Anket Sonuçları</i>	18
<i>Tablo 8:Öğretmen Memnuniyet Anket Sonuçları</i>	19
<i>Tablo 9:Veli Memnuniyet Anket Sonuçları</i>	20
<i>Tablo 10:Sınıflara ve cinsiyete göre öğrenci sayıları</i>	22
<i>Tablo 11:Yabancı uyruklu öğrenci sayısı</i>	22
<i>Tablo 12:Kaynařtırma öğrencileri sayısı</i>	22
<i>Tablo 13: Öğrenci alan bilgisi(meslek liseleri )</i>	23
<i>Tablo 14: Bursluluk Sınavını Kazanan Öğrenci Sayısı</i>	23
<i>Tablo 16: Yükseköğrenime yerleřen öğrenci sayısı</i>	23
<i>Tablo 17: Okul / Kurum sosyal, kültürel, bilimsel ve sportif başarı tablosu (son 3 yıl)</i>	23
<i>Tablo 18: Öğrenci devamsızlık verileri</i>	24
<i>Tablo 19: Çalışanların Eğitim Düzeyi ve Cinsiyetine Göre Dağılımı</i>	24
<i>Tablo 20: İdari Personelin Hizmet Süresine İliřkin Bilgiler</i>	24
<i>Tablo 21: Öğretmenlerin Hizmet Süreleri</i>	25
<i>Tablo 22: Yönetici ve öğretmenlerin katıldıkları hizmet içi eğitim faaliyeti sayısı</i>	26
<i>Tablo 23: Okul / kurum norm ve ihtiyaç durumu</i>	27
<i>Tablo 24: Okul/Kurumda Oluřan Öğretmen Sirkülasyon Durumu</i>	27
<i>Tablo 25: Okul/Kurumda Oluřan Yönetici Sirkülasyon Durumu</i>	27
<i>Tablo 26: Kurumdaki Mevcut Hizmetli/ Memur/ Yardımcı Personel Sayısı</i>	28
<i>Tablo 27: Okul/kurum Rehberlik Hizmetleri</i>	28
<i>Tablo 28: Teknolojik Araç-Gereç Durumu</i>	29
<i>Tablo 29: Fiziki Mekân Durumu</i>	29
<i>Tablo 30: Gelir-Gider Tablosu (2023 yılı)</i>	30
<i>Tablo 31: Kaynak Tablosu</i>	30
<i>Tablo 32: Yıllara göre öğrenci sayısı</i>	31
<i>Tablo 33: Yıllara göre sınıf tekrar yapan öğrenci sayısı</i>	31
<i>Tablo 34: Okulda Kurulan Kulüpler</i>	31
<i>Tablo 35: Kurumda Gerçekleřtirilen Faaliyet Sayıları</i>	32
<i>Tablo 36: Lisanslı öğrenci sayısı</i>	32
<i>Tablo 37: Okul paydařlarınınca gerçekteřtirilen bilimsel faaliyetler / yayınlar</i>	32
<i>Tablo 38: Pansiyondan faydalanan öğrenci sayısı</i>	33
<i>Tablo 39: Yemekhaneden faydalanan öğrenci sayısı</i>	33
<i>Tablo 40: PESTLE Tablosu</i>	33
<i>Tablo 41: GZFT Listesi</i>	35
<i>Tablo 42: Tespit ve İhtiyaçlar Tablosu</i>	36
<i>Tablo 43: Amaç ve Hedefler Tablosu</i>	38
<i>Őekil 1:Okul / kurum Teřkilat Őeması</i>	21

# 1.GİRİŞ VE STRATEJİK PLANIN HAZIRLIK SÜRECİ

## 1.1.Strateji Geliştirme Kurulu ve Stratejik Plan Ekibi

**Strateji Geliştirme Kurulu:** Okul müdürünün başkanlığında, bir okul müdür yardımcısı, bir öğretmen ve okul/aile birliği başkanı ile bir yönetim kurulu üyesi olmak üzere 5 kişiden oluşan üst kurul kurulur.

**Stratejik Plan Ekibi:** Okul müdürü tarafından görevlendirilen ve üst kurul üyesi olmayan müdür yardımcısı başkanlığında, belirlenen öğretmenler ve gönüllü velilerden oluşur.

*Tablo 1:Strateji Geliştirme Kurulu ve Stratejik Plan Ekibi Tablosu*

Strateji Geliştirme Kurulu Bilgileri		Stratejik Plan Ekibi Bilgileri	
Adı Soyadı	Ünvanı	Adı Soyadı	Ünvanı
Müberra KAYIRICI	Okul Müdürü	Yahya KÜÇÜK	Müdür Yardımcısı
Pınar TARIMER	Müdür Yardımcısı	Yücel KARACA	Öğretmen
Hamit BOZDAĞ	Öğretmen	Muhsin Kamil BÜLBÜL	Öğretmen
Murat KURU	Öğretmen	Ayhan GÜMÜŞTAŞ	Öğretmen
Enes DEMİRCİ	Okul Aile Birliği Başkanı	Sami ORHAN	Öğretmen

## 1.2. Planlama Süreci:

Stratejik Planlama Çalışmaları kapsamında okul personelimiz içerisinde “Stratejik Plan Üst Kurulu” ve “Stratejik Planlama Ekibi” kurulmuştur. Önceden hazırlanan anket formlarında yer alan sorular katılımcılara yöneltilmiş ve elde edilen veriler birleştirilerek paydaş görüşleri oluşturulmuştur. Bu bilgilendirme ve değerlendirme toplantılarında yapılan anketler ve hedef kitleye yöneltilen sorularla mevcut durum ile ilgili veriler toplanmıştır.

### Stratejilerin Belirlenmesi;

Stratejik planlama ekibi tarafından, tüm iç ve dış paydaşların görüş ve önerileri bilimsel yöntemlerle analiz edilerek planlı bir çalışmayla stratejik plan hazırlanmıştır. Bu çalışmalarda izlenen adımlar;

1. Okulun var oluş nedeni (misyon), ulaşmak istenilen nokta (vizyon) belirlenip okulumuzun tüm paydaşlarının görüşleri ve önerileri alındıktan sonra vizyona ulaşmak için gerekli olan stratejik amaçlar belirlenmiştir. Stratejik amaçlar;

a. Okul içinde ve faaliyetlerimiz kapsamında iyileştirilmesi, korunması veya önlem alınması gereken alanlarla ilgili olan stratejik amaçlar,

b. Okul içinde ve faaliyetler kapsamında yapılması düşünülen yenilikler ve atılımlarla ilgili olan stratejik amaçlar,

c. Yasalar kapsamında yapmak zorunda olduğumuz faaliyetlere ilişkin stratejik amaçlar olarak da ele alınmıştır.

2. Stratejik amaçların gerçekleştirilebilmesi için hedefler konulmuştur. Hedefler stratejik amaçla ilgili olarak belirlenmiştir. Hedeflerin spesifik, ölçülebilir, ulaşılabilir, gerçekçi, zamana bağlı, sonuca odaklı, açık ve anlaşılabilir olmasına özen gösterilmiştir.

3. Hedeflere uygun belli bir amaca ve hedefe yönelik, başlı başına bir bütünlük oluşturan, yönetilebilir, maliyetlendirilebilir faaliyetler belirlenmiştir. Her bir faaliyet yazılırken; bu faaliyet “bizi amacımıza ulaştırır mı” sorgulaması yapılmıştır.

4. Hedeflerin/faaliyetlerin gerçekleştirilebilmesi için sorumlu ekipler ve zaman belirtilmiştir.

5. Faaliyetlerin başarısını ölçmek için performans göstergeleri tanımlanmıştır.

6. Strateji, alt hedefler ve faaliyet/projeler belirlenirken yasalar kapsamında yapmak zorunda olunan faaliyetler, paydaşların önerileri, çalışanların önerileri, önümüzdeki dönemde beklenen değişiklikler ve GZFT (SWOT) çalışması göz önünde bulundurulmuştur

7. GZFT çalışmasında ortaya çıkan zayıf yanlar iyileştirilmeye, tehditler bertaraf edilmeye; güçlü yanlar ve fırsatlar değerlendirilerek kurumun faaliyetlerinde fark yaratılmaya çalışılmıştır; önümüzdeki dönemlerde beklenen değişikliklere göre de önlemler alınmasına özen gösterilmiştir.

8. Strateji, Hedef ve Faaliyetler kesinleştikten sonra her bir faaliyet için maliyetlendirilme yapılmıştır

9. Maliyeti hesaplanan her bir faaliyet için kullanılacak kaynaklar belirtilmiştir. Maliyeti ve kaynağı hesaplanan her bir faaliyet/projenin toplamları hesaplanarak bütçeler ortaya çıkartılmıştır. Yukarıdaki çalışmalar gerçekleştirildikten sonra Bahçe Şehit Halil İbrahim Akkaya Mesleki ve Teknik Anadolu Lisesi'nin 2024-2028 Dönemi Stratejik Plan taslağı son halini almış ve onaya sunulmuştur.

**Şehit Halil İbrahim Akkaya Mesleki ve Teknik Anadolu Lisesi**  
**Stratejik Plan Ekibi**

## 2.DURUM ANALİZİ

### 2.1.Kurumsal Tarihçe



Okulumuzun inşasına 1979 yılında başlamış olup 1982 yılının Ekim ayında tamamlanmıştır.5 Ekim 1982 tarihinde yapılan açılış törenine zamanın Milli Eğitim Bakanı Hasan SAĞLAM ile Adana Valisi Hayri KOZAKÇIOĞLU teşrif etmişlerdir. Meslek Lisesi bünyesinde 1982-1983 eğitim öğretim yılında Metal Teknolojisi Alanı açılan okulumuzda 1983-1984 eğitim öğretim yılında Makine Teknolojisi Alanı, 1984-1985 eğitim öğretim yılında Elektrik/Elektronik Teknolojisi Alanı,1997-1998 eğitim öğretim yılında Kimya Teknolojisi Alanı ve Mobilya İç Mekan Tasarım Alanı 2003-2004 eğitim öğretim yılında Bilişim Teknolojileri Alanı ve 2007-2008 eğitim öğretim yılında Anadolu Teknik Lisesi Bilişim Teknolojileri Alanı ile 2011-2012 eğitim öğretim yılında Elektrik/Elektronik Teknolojisi Alanı, açılmıştır. 2021-2022 Eğitim Öğretim yılında okulumuz bünyesinde MESEM Programı (Çıraklık) açılmış ve öğrenci kayıtları yapılmıştır. 2022-2023 Eğitim Öğretim yılı Eylül ayında okulun ismi “Bahçe Şehit Halil İbrahim Akkaya Mesleki ve Teknik Anadolu Lisesi” olarak değişmiştir. “06 Şubat Kahramanmaraş Depremi”nde: Okulumuzun Ana binası az hasarlı olup güçlendirme yapılmasına karar verildi. Laboratuvar Binası ise ağır hasarlı olduğundan yıkılmıştır. 2023-2024 Eğitim öğretim Yılında ise ilçemizde bulunan Atatürk Ortaokulu Binasında; Anadolu Meslek Programında 6 alan, Mesem Programında ise 7 alanda eğitim ve öğretime devam etmektedir.



## 2.2.Uygulanmakta Olan Stratejik Planın Deęerlendirilmesi

- 1- Dersler bazında yıl sonu başarı ortalamalarını artırmaya yönelik yürütölen faaliyetler
- 2- Eğitim öęretimde devamsızlığı azaltmaya yönelik yürütölen faaliyetler.
- 3- Yükseköęrenime Geçiş sınavlarında dersler bazında netleri artırmaya yönelik yürütölen faaliyetler.
- 4- Sanat, bilim, kültür ve spor alanlarında başarıyı artırmaya yönelik yürütölen faaliyetler.
- 5- Öęretmenlerin mesleki niteliklerini arttırmaya yönelik yürütölen faaliyetler
- 6- Mesleki ve Teknik eğitimde istihdama yönelik yürütölen faaliyetler.
- 7- Öęrenci, veli, öęretmen, okul iklimini güçlendirmeye yönelik yürütölen faaliyetler.
- 8- Dezavantajlı grupların eğitime erişimi kapsamında yürütölen faaliyetler;
  - Planlanan işler tamamlanmıştır. Bu sayede okulumuz öęrencilerinin başarı oranlarının yukarıya çıkarılması çalışmaları yapıldı.
  - Devamsız öęrencilerin velileri ile iletişim kurulmuş olup ev ziyaretleri yapılmıştır
  - Velilere devamsızlık mektubu gönderilmiştir
  - Yapılan Çalışma öęrencilerimizin Yüksek Öęretime geçiş oranları artırmaya çalışılmıştır
  - Okulumuz öęrencileri farklı tecrübeleri yaşayarak özgüvenleri geliştirilmeye çalışılmıştır. Planlanan işler tamamlanmıştır.
  - Yurt içinde düzenlenen kurs, seminer, fuar ve kongrelerin duyurulması ve katılımlarının sağlanmıştir.
  - Eğitim faaliyetlerine katılmak isteyen öęretmenlerin katılım onaylarının zamanında yapılmıştır.
  - Sene başı ve sene sonu Mesleki çalışmaların yapılmıştır.
  - Okul ve işletme arasında işbirliği sağlayarak, ortak gelişimi sağlayıcı etkinlikler düzenlemiş ve sektörün ihtiyaçlarına cevap verecek nitelikte işgücü yetiştirmek için çalışmalar yapılmıştır.
  - Okul – veli işbirliğini güçlendirme çalışmaları, veli eğitimi ve veli bilinçlendirme çalışmaları yapılmış, veli toplantılarının düzenlenmesi yapıldı.
  - E-okul, okul web sayfasının veliler tarafından kullanılmasının yaygınlaştırılması çalışmaları yapıldı.
  - Toplumsal bir sorumluluk olan dezavantajlı öęrencilerimizin toplum hayatına entegrasyonunu sağlamak, onları kişisel, sosyal ve akademik yönden geliştirmek ve gelişimlerini engelleyecek faktörleri yapıldı.

Okulda bulunan dezavantajlı öęrencilerin tespit edildi, bu öęrencilere yönelik rehberlik çalışma planları yapıldı.

### 2.3.Yasal Yükümlülükler ve Mevzuat Analizi

Bu bölümde Okul/kurumun mevzuattan kaynaklanan yükümlülükleri, bu yükümlülüklerin mevzuatın hangi maddesine dayandığı ile bu yasal yükümlülüklerle ilişkin tespitler ve ihtiyaçlar mevzuat analizi sürecinde cevaplanması gereken sorular çerçevesinde ortaya konulur.

*Tablo 2: Yasal Yükümlülükler*

YASAL YÜKÜMLÜLÜKLER	DAYANAK (KANUN, YÖNETMELİK, GENELGE, YÖNERGE)
<b>Atama</b>	657 Sayılı Devlet Memurları Kanunu
	Milli Eğitim Bakanlığına Bağlı Okul ve Kurumların Yönetici ve Öğretmenlerinin Norm Kadrolarına İlişkin Yönetmelik
	Milli Eğitim Bakanlığı Eğitim Kurumları Yöneticilerinin Atama ve Yer Değiştirmelerine İlişkin Yönetmelik
	Milli Eğitim Bakanlığı Öğretmenlerinin Atama ve Yer Değiştirme Yönetmeliği
<b>Ödül, Disiplin</b>	Devlet Memurları Kanunu
	6528 Sayılı Milli Eğitim Temel Kanunu İle Bazı Kanun ve Kanun Hükmünde Kararnemelerde Değişiklik Yapılmasına Dair Kanun
	Milli Eğitim Bakanlığı Personeline Başarı, Üstün Başarı ve Ödül Verilmesine Dair Yönerge
	Milli Eğitim Bakanlığı Disiplin Amirleri Yönetmeliği
<b>Okul Yönetimi</b>	1739 Sayılı Milli Eğitim Temel Kanunu
	430 Sayılı Tevhidi Tedrisat Kanunu
	5018 Sayılı Kamu Mali Yönetimi ve Kontrol Kanunu
	4982 Sayılı Bilgi Edinme Kanunu
	3308 Sayılı Mesleki Eğitim Kanunu
	652 Sayılı Milli Eğitim Bakanlığının Teşkilat ve Görevleri Hakkında Kanun Hükmünde Kararname
	Milli Eğitim Bakanlığı Ortaöğretim Kurumları Yönetmeliği
	Milli Eğitim Bakanlığı Meslekî ve Teknik Eğitim Yönetmeliği
	Millî Eğitim Bakanlığı Özel Eğitim Kurumları Yönetmeliği
	Milli Eğitim Bakanlığı Okul Aile Birliği Yönetmeliği
	22175 Sayılı Millî Eğitim Bakanlığı Millî Eğitim Müdürlükleri Yönetmeliği
	Milli Eğitim Bakanlığı Eğitim Bölgeleri ve Eğitim Kurulları Yönergesi
	MEB Yönetici ve Öğretmenlerin Ders ve Ek Ders Saatlerine İlişkin Karar
	Taşınır Mal Yönetmeliği
<b>Eğitim-Öğretim</b>	Anayasa
	1739 Sayılı Milli Eğitim Temel Kanunu
	3308 Sayılı Mesleki Eğitim Kanunu
	5580 Özel Öğretim Kurumları Kanunu
	573 Sayılı Özel Eğitim Hakkında Kanun Hükmünde Kararname
	652 Milli Eğitim Bakanlığının Teşkilat ve Görevleri Hakkında Kanun Hükmündeki Kararname
	Milli Eğitim Bakanlığı Ortaöğretim Kurumları Yönetmeliği

	Milli Eğitim Bakanlığı Meslekî ve Teknik Eğitim Yönetmeliği
	Millî Eğitim Bakanlığı Özel Eğitim Kurumları Yönetmeliği
	Milli Eğitim Bakanlığı Eğitim Öğretim Çalışmalarının Planlı Yürütülmesine İlişkin Yönerge
	Milli Eğitim Bakanlığı Ders Kitapları ve Eğitim Araçları Yönetmeliği
	Milli Eğitim Bakanlığı Öğrencilerin Ders Dışı Eğitim ve Öğretim Faaliyetleri Hakkında Yönetmelik
	Milli Eğitim Bakanlığı Destekleme ve Yetiştirme Kursları Yönergesi
<b>Personel İşleri</b>	652 Sayılı Milli Eğitim Bakanlığının Teşkilat ve Görevleri Hakkında Kanun Hükmünde Kararname
	657 Sayılı Devlet Memurları Kanunu
	5434 Sayılı Emekli Sandığı Kanunu
	5442 Sayılı İl İdaresi Kanunu.
	3308 Sayılı Mesleki Eğitim Kanunu
	506 Sayılı Sosyal Sigortalar Kanunu
	22175 Sayılı Millî Eğitim Bakanlığı Millî Eğitim Müdürlükleri Yönetmeliği
	Milli Eğitim Bakanlığı Personel İzin Yönergesi
	Devlet Memurları Tedavi ve Cenaze Giderleri Yönetmeliği
	Kamu Kurum ve Kuruluşlarında Çalışan Personelin Kılık Kıyafet Yönetmeliği
	Memurların Hastalık Raporlarını Verecek Hekim ve Sağlık Kurulları Hakkındaki Yönetmelik
	Milli Eğitim Bakanlığı Personeli Görevde Yükseltme ve Unvan Değişikliği Yönetmeliği
	Öğretmenlik Kariyer Basamaklarında Yükseltme Yönetmeliği
<b>Mühür, Yazışma, Arşiv</b>	Resmi Mühür Yönetmeliği
	Resmi Yazışmalarda Uygulanacak Usul ve Esaslar Hakkındaki Yönetmelik
	Milli Eğitim Bakanlığı Evrak Yönergesi
	Milli Eğitim Bakanlığı Arşiv Hizmetleri Yönetmeliği
<b>Rehberlik ve Sosyal Etkinlikler</b>	Milli Eğitim Bakanlığı Rehberlik ve Psikolojik Danışma Hizmetleri Yönetmeliği
	Okul Spor Kulüpleri Yönetmeliği
	Milli Eğitim Bakanlığı İlköğretim ve Ortaöğretim Sosyal Etkinlikler Yönetmeliği
	Milli Eğitim Bakanlığı Bayrak Törenleri Yönergesi
<b>Öğrenci İşleri</b>	Milli Eğitim Bakanlığı Demokrasi Eğitimi ve Okul Meclisleri Yönergesi
	Okul Servis Araçları Hizmet Yönetmeliği
<b>İsim ve Tanıtım</b>	Milli Eğitim Bakanlığı Kurum Tanıtım Yönetmeliği
	Milli Eğitim Bakanlığına Bağlı Kurumlara Ait Açma, Kapatma ve Ad Verme Yönetmeliği
<b>Sivil Savunma</b>	Sabotajlara Karşı Koruma Yönetmeliği
	Binaların Yangından Korunması Hakkındaki Yönetmelik
	Daire ve Müesseseler İçin Sivil Savunma İşleri Kılavuzu

## 2.4.Üst Politika Belgeleri Analizi

Tablo 3:Üst Politika Belgeleri

Temel Üst Politika Belgeleri	Sektörel ve Tematik Strateji Belgeleri
<ul style="list-style-type: none"><li>✓ Kalkınma Planları</li><li>✓ Orta Vadeli Programlar</li><li>✓ Orta Vadeli Mali Planlar</li><li>✓ Cumhurbaşkanlığı Yıllık Programları</li><li>✓ MEB 2024-2028 Stratejik Planı</li><li>✓ Osmaniye İl MEM 2024-2028 Stratejik Planı</li><li>✓ Bahçe Şehit Halil İbrahim Akkaya Mesleki ve Teknik Anadolu Lisesi 2019/2023 Stratejik Planı</li><li>✓ Milli Eğitim Şura Kararları</li></ul>	<ul style="list-style-type: none"><li>✓ Öğretmen Strateji Belgesi</li><li>✓ İklim Değişikliği Eylem Planı</li><li>✓ Kadının Güçlenmesi Strateji Belgesi ve Eylem Planı</li><li>✓ Su Verimliliği Strateji Belgesi ve Eylem Planı</li><li>✓ Ulusal Deprem Stratejisi ve Eylem Planı</li><li>✓ Ulusal Genç İstihdam Stratejisi ve Eylem Planı</li><li>✓ Ulusal Enerji Verimliliği Eylem Planı</li><li>✓ Ulusal Girişimcilik Stratejisi ve Eylem Planı</li><li>✓ Ulusal Yapay Zekâ Stratejisi</li><li>✓ 2023-2028 Türkiye Çocuk Hakları Strateji Belgesi ve Eylem Planı</li><li>✓ Diğer Kamu Kurumlarının Stratejik Planları</li></ul>

Tablo 4: Tablo 4:Üst Politika Belgeleri Analizi

Üst Politika Belgesi	İlgili Bölüm/Referans	Verilen Görev/İhtiyaçlar
On İkinci Kalkınma Planı	Yurt İçi Tasarruflar	350.2, 352.3 Sayılı Tedbir Maddeleri
	Mali Piyasalar	379.2 Sayılı Tedbir Maddesi
	İmalat Sanayii	432.1, 432.3 Sayılı Tedbir Maddeleri
	Otomotiv	473.1 Sayılı Tedbir Maddesi
	Turizm	525.3, 525.4 Sayılı Tedbir Maddeleri
	Girişimcilik ve Kobi'ler	559.2, 559.3, Sayılı Tedbir Maddeleri
	Fikrî Mülkiyet Hakları	565.5, 565.6, 565.7 Sayılı Tedbir Maddeleri
	Ticaretin ve Tüketicinin	621.8 Sayılı Tedbir Maddesi
	Eğitim	658, 659, 660 Sayılı Amaç Maddeleri ve Bunlara
	Çocuk	731.2, 731.3, 731.4, 731.5, 731.6, 732.1, 732.3, 732.5, 733.1, 733.2, 734.4, 735.7, 735.8, 738.2, 738.3, 739.1, 739.2, 739.3, 739.4, 740.4, 742.4, 744.1 Sayılı Tedbir Maddeleri
	Gençlik	746.1, 746.2, 746.6, 747.1, 747.2, 748.6 Sayılı Tedbir
	Engelli Hizmetleri	758.1, 758.2, 758.3, 758.4, 758.5 Sayılı Tedbir Maddeleri
	Sosyal Hizmetler, Sosyal Yardımlar ve	773.1, 774.1 Sayılı Tedbir Maddeleri
	Gelir Dağılımı	777.4 Sayılı Tedbir Maddesi
	Kültür ve Sanat	783.1, 783.2, 783.5, 785.1, 785.2, 785.3, 785.5, 789.1, 789.2, 790.4, 793.2 Sayılı Tedbir Maddeleri
	Spor	796.1, 796.2, 796.3, 798.3, 799.1, 799.2, 799.3 Sayılı Tedbir Maddeleri
	Nüfus ve Yaşlanma	804.1, 809.1 Sayılı Tedbir Maddeleri
	Üluslararası Göç	815.4, 816.1 Sayılı Tedbir Maddeleri
	Yurt Dışında Yaşayan	819.1, 819.2, 819.3, 820.7 Sayılı Tedbir Maddeleri
	Afet Yönetimi	830.7, 831.3, 832.1, 832.4, 833.6, 839.1, 839.3, 841.1
Sivil Toplum	940.3 Sayılı Tedbir Maddesi	
Kamuda Stratejik Yönetim	942.1, 943.1, 943.2, 943.4, 943.5 Sayılı Tedbir	
Kalkınma İçin Uluslararası İş	970.1, 970.6, 972.6, 973.2, 973.3, 973.4 Sayılı Tedbir	
İstihdam	12 Sayılı Tedbir Maddesi	

Üst Politika Belgesi	İlgili Bölüm/Referans	Verilen Görev/İhtiyaçlar
Orta Vadeli Program (2024-2026)	Programda Bakanlığımıza bağlı olarak Müdürlüğümüzü ilgilendiren on dokuz (19) politika ve tedbir ile Öncelikli Reform	
	Ödemeler Dengesi	1 Tedbir
	Finansal İstikrar	1 Tedbir
	Afet Yönetimi	1 Tedbir
	Dijital Dönüşüm	4 Tedbir
	Hizmet İhracatının Desteklenmesi	1 Tedbir
	Ne Eğitimde Ne İstihdamda Olan Gençlerin ve Kadınların Eğitime ve	3 Tedbir
	Yükseköğretimde ve Meslekî ve Teknik	2 Tedbir
	Kamu Cari Harcamalarında Rasyonelleşme	2 Tedbir
	Afetlere Duyarlı Bütünleşik Mekansal Planlama	1 Tedbir
	İklim Değişikliği Mevzuatı, Emisyon Ticaret Sistemi. Sınırda Karbon Düzenlemesi	1 Tedbir
Cumhurbaşkanlığı 2024 Yıllık Programı	Yurt İçi Tasarruflar	350.2, 352.3 Sayılı Tedbir
	Mali Piyasalar	379.2 Sayılı Tedbir Maddesi
	İmalat Sanayii	432.1 Sayılı Tedbir Maddesi
	Otomotiv	473.1 Sayılı Tedbir Maddesi
	Turizm	525.3, 525.4 Sayılı Tedbir
	Girişimcilik ve KOBİ'ler	559.2, 559.3 Sayılı Tedbir
	Fikri Mülkiyet Hakları	565.6, 565.7 Sayılı Tedbir
	Eğitim	661.1, 661.4, P. 661, P. 662, P. P.664, P.665, P.666, P.667, P.670, P.672, P.675, P.676, P.680, P.681 Sayılı Politika ve Tedbir Maddeleri
	Çocuk	P.732, 731.2, 731.3, 731.4, 733.1, 733.2, 734.4, 735.8, 739.3, 739.4, 740.4, 742.4, 744.1 Sayılı Politika ve Tedbir Maddeleri
	Gençlik	746.1, 746.2, 746.6, 747.1, 747.2,
	Engelli Hizmetleri	758.1, 758.2, 758.3 Sayılı
	Kültür ve Sanat	783.1, 785.1, 785.2, 789.1 Sayılı Tedbir
	Uluslararası Göç	816.1 Sayılı Tedbir Maddesi
	Yurt Dışında Yaşayan Türkler	819.1, 819.2, 819.3 Sayılı
	Kalkınma İçin Uluslararası İş Birliği	970.1, 972.6, 973.3 Sayılı

Üst Politika Belgesi	İlgili Bölüm/Referans	Verilen Görev/İhtiyaçlar
Osmaniye İl Millî Eğitim Müdürlüğü 2024-2028 Stratejik Planı	<b>Ortaöğretim Hizmetleri</b>	1) Ortaöğretim kurumlarındaki öğrencilerin başarılarının artırılmasına ilişkin inceleme ve araştırmalar yapılmasını sağlamak 2) Ortaöğretim öğrencilerinin maddî, sosyal ve kişisel gelişim yönünden desteklenmesini koordine etmek. 3) Öğretim programlarının uygulanma süreçlerini izlemek ve değerlendirmek 4) Devamsızlık ve okul terki riski altındaki öğrencilere ilişkin inceleme ve araştırmalar yapılmasını sağlamak.
	<b>Mesleki ve Teknik Eğitim Hizmetleri</b>	1) Mesleki ve teknik eğitim-istihdam ilişkisini yerelde sağlamak ve geliştirmek, 2) 5/6/1986 tarihli ve 3308 sayılı Mesleki Eğitim Kanunu kapsamında çıraklık eğitimi ile ilgili iş ve işlemleri yapmak, 3) Meslekî ve teknik eğitimin yerel ihtiyaçlara uygunluğunu sağlamak.

## 2.5.Faaliyet Alanları ile Ürün/Hizmetlerin Belirlenmesi

Bu bölümde mevzuat analizi çıktıları dolayısıyla görev ve sorumluluklar dikkate alınarak okul/kurumun sunduğu temel ürün ve hizmetler verilmiştir. Belirlenen ürün ve hizmetler Tablo 5'te gösterilmiştir.

*Tablo 5: Faaliyet Alanlar/Ürün ve Hizmetler Tablosu*

Faaliyet Alanı	Ürün/Hizmetler
<b>Öğretim-Eğitim Faaliyetleri</b>	Öğrenci İşleri Kayıt-nakil işleri Devam-devamsızlık Sınıf geçme Sınav hizmetleri Staj işlemleri
<b>Rehberlik Faaliyetleri</b>	Öğrencilere rehberlik yapmak Velilere rehberlik etmek Rehberlik faaliyetlerini yürütmek
<b>Sosyal Faaliyetler</b>	Öğrenci kulüp çalışmaları Okul kermesi

<b>Sportif Faaliyetler</b>	Okul futbol/ basketbol/ voleybol turnuvaları Okul içi sportif yarışmalar
<b>Bilimsel, Kültürel ve Sanatsal Faaliyetler</b>	Okul münazara yarışmaları TEKNOFEST yarışmalarına yönelik faaliyetler Belirli Gün ve Haftaların kutlanması
<b>İnsan Kaynakları Faaliyetleri (Mesleki Gelişim Faaliyetleri, Personel Etkinlikleri...)</b>	Norm kadro iş ve işlemlerini yürütmek Özlük Dosyalarının Muhafazasını sağlamak Özlük ve emeklilik iş ve işlemlerini yürütmek Disiplin ve Ödül işlemlerinin uygulamalarını yapmak
<b>Okul- Aile Birliği Faaliyetleri</b>	Okul yönetimi ile işbirliği yaparak okulun fiziki donanım ihtiyaçlarının sağlanması Okulun ihtiyaçlarına yönelik bağış işlemlerinin takip edilmesi.
<b>Öğrencilere Yönelik Faaliyetler</b>	Okuma kültürünün yaygınlaştırılması çalışmaları Destek eğitim odası faaliyetleri
<b>Ölçme Değerlendirme Faaliyetleri</b>	Ölçme ve değerlendirme iş ve işlemlerini iş birliği içerisinde yürütmek. Sınavların uygulanması ile ilgili organizasyonu yapmak ve sınav güvenliğini sağlamak. Ders notlarının zamanında girilmesini sağlamak.
<b>Öğrenme Ortamlarına Yönelik Faaliyetler</b>	Okul kütüphanesinin zenginleştirilmesi ve aktif kullanımını sağlamak.
<b>Ders Dışı Faaliyetler</b>	Okul kermesi Okul gezileri Okul dışı öğrenme faaliyetleri

## 2.6. Paydaş Analizi

Stratejik planlama ve kalite yönetiminin temel unsurlarından birisi katılımcılıktır. Stratejik planın sahiplenilmesi ve uygulamanın etkinliğini artırmak amacıyla okulumuzun / kurumumuzun etkileşim içinde olduğu paydaşların görüşleri dikkate alınmıştır. Paydaşlar, idarenin ürün ve hizmetleriyle ilgisi olan, idareden doğrudan veya dolaylı, olumlu ya da olumsuz yönde etkilenen veya idareyi etkileyen kişi, grup veya kurumlardır. Paydaşlar iç paydaşlar ve dış paydaşlar olarak sınıflandırılır.

İç paydaşlar, okul/kurumda gerçekleşen her faaliyetten doğrudan etkilenen veya bir faaliyeti iletme/yavaşlatma etkisine sahip olanlardır. Okul/kurumun bir parçası olan bireyleri ifade eder. Okul/kurum müdürü, müdür yardımcıları, öğretmenler, öğrenciler, destek personeli ve okul aile birliği üyeleri iç paydaşlarımızdır.

Dış paydaşlar, okul/kurumun bir parçası olmayan ancak okulda gerçekleşen her faaliyetten dolaylı olarak etkilenen, bağlı/ilişkili/ilgili kişi, grup ya da kurumları ifade eder. Veliler, il ve ilçe



millî eğitim müdürlükleri, valilik, kamu kurum ve kuruluşları, muhtarlar, sivil toplum ve özel sektör kuruluşları vb. dış paydaşlarımızdır.

**Tablo 6: Paydaş sınıflandırma ve etki / önem matrisi**

Paydaş Adı	İç Paydaş	Dış Paydaş	Etki Derecesi	Önem Derecesi
Bahçe Kaymakamlığı		√	5	5
İl/ İlçe Milli Eğitim Müdürlüğü İdare ve Personelleri		√	5	5
Öğretmenler	√		5	5
Öğrenciler	√		5	5
Veliler		√	5	5
Okul Müdürlükleri	√		5	5
Rehberlik ve Araştırma Merkezi		√	3	5
Osmaniye Belediyesi		√	4	4
Gençlik Hizmetleri ve Spor İlçe Müdürlüğü		√	3	3
İl/ İlçe Sağlık Müdürlüğü		√	3	3
Aile ve Sosyal Politikalar İl / İlçe Müdürlüğü		√	3	3
Bahçe Sağlık Ocağı / Hastanesi		√	3	3
Mahalle Muhtarlığı		√	4	4
Özel Eğitim ve Rehabilitasyon Merkezleri		√	3	3
Hayırseverler		√	4	4
Eğitim sendikaları		√	3	3
Medya		√	2	2
İl / İlçe Emniyet Müdürlüğü		√	4	4
İl / İlçe Müftülüğü		√	4	4

Önem Derecesi: 1, 2, 3 gözet; 4,5 birlikte çalış

Etki Derecesi: 1, 2, 3 İzle; 4, 5 bilgilendir

Önceliği: 5= Tam; 4=Çok; 3=Orta; 2=Az; 1=Hiç

## 2.6.1. Paydaş Görüş - Önerilerinin Alınması ve Değerlendirilmesi

Bahçe Şehit Halil İbrahim Akkaya Mesleki ve Teknik Anadolu Lisesi olarak öğrenci, öğretmen ve personellere memnuniyet anketleri gönderilerek ilgili paydaşlarımızın durum tespit çalışmasında yer almaları istenmiştir. Böylece Bahçe Şehit Halil İbrahim Akkaya Mesleki ve Teknik Anadolu Lisesi okulunun/ kurumunun durum tespitinde bütün bağlı birimlerin ortak katılımı doğrultusunda paydaşlarımızın görüş ve beklentileri yapılan anketlerle tespit edilmiştir. Paydaş anketi okul çalışanları ve öğrencilere uygulanmıştır. Ankete 228 öğrenci, 88 veli, 30 öğretmen olmak üzere toplam 346 kişi katılmıştır.

*Tablo 7: Öğrenci Memnuniyet Anket Sonuçları*

ÖĞRENCİ MEMNUNİYET ANKETİ		MEMNUNİYET ANKETİ SONUCU	
SIRA NO	GÖSTERGELER	SONUÇ	%
1	İhtiyaç duyduğumda okul çalışanlarıyla rahatlıkla görüşebiliyorum.	EVET	91
2	Okul müdürü ile ihtiyaç duyduğumda rahatlıkla konuşabiliyorum.	EVET	79
3	Okulun rehberlik servisinden yeterince yararlanabiliyorum.	EVET	88
4	Okula ilettiğimiz öneri ve isteklerimiz dikkate alınır.	EVET	59
5	Okulda kendimi güvende hissediyorum.	EVET	76
6	Okulda öğrencilerle ilgili alınan kararlarda bizlerin görüşleri alınır.	EVET	58
7	Öğretmenler yeniliğe açık olarak derslerin işlenişinde çeşitli yöntemler kullanmaktadır.	EVET	65
8	Derslerde konuya göre uygun araç gereçler kullanılmaktadır.	EVET	74
9	Teneffüslerde ihtiyaçlarımı giderebiliyorum.	EVET	86
10	Okulun içi ve dışı temizdir.	EVET	83
11	Okulun binası ve diğer fiziki mekanlar yeterlidir.	EVET	79
12	Okul kantininde satılan malzemeler sağlıklı ve güvenlidir.	EVET	83
13	Okulumuzda yeterli miktarda sanatsal ve kültürel faaliyetler düzenlenmektedir.	EVET	61
<b>GENEL DEĞERLENDİRME</b>		<b>EVET</b>	<b>75</b>

Yapılan öğrenci memnuniyet anketi sonucunda öğrencilerimizin genel memnuniyet düzeyinin yüksek olduğu görülmektedir. Öğrencilerimiz en çok sportif faaliyetlerinden memnun olduklarını belirtmişlerdir. Ancak bilim/sanat konularının gelişime açık alanlar olduğuna yönelik görüş bildirmişlerdir.

**Tablo 8:Öğretmen Memnuniyet Anket Sonuçları**

ÖĞRETMEN MEMNUNİYET ANKETİ		ANKET SONUCU	
SIRA NO	GÖSTERGELER	SONUÇ	%
1	Okulumuzda alınan kararlar, çalışanların katılımıyla alınır.	EVET	98
2	Kurumdaki tüm duyurular çalışanlara zamanında iletilir.	EVET	96
3	Her türlü ödüllendirmede adil olma, tarafsızlık ve objektiflik esastır.	EVET	93
4	Kendimi, okulun değerli bir üyesi olarak görürüm.	EVET	100
5	Çalıştığım okul bana kendimi geliştirme imkânı tanımaktadır.	EVET	93
6	Okul, teknik araç ve gereç yönünden yeterli donanıma sahiptir.	EVET	90
7	Okulda çalışanlara yönelik sosyal ve kültürel faaliyetler düzenlenir.	EVET	83
8	Okulda öğretmenler arasında ayırım yapılmamaktadır.	EVET	96
9	Okulumuzda yerelde ve toplum üzerinde olumlu etki bırakacak çalışmalar yapmaktadır.	EVET	98
10	Yöneticilerimiz, yaratıcı ve yenilikçi düşüncelerin üretilmesini teşvik etmektedir.	EVET	93
11	Yöneticiler, okulun vizyonunu, stratejilerini, iyileştirmeye açık alanlarını vs. çalışanlarla paylaşır.	EVET	100
12	Okulumuzda sadece öğretmenlerin kullanımına tahsis edilmiş yerler yeterlidir.	EVET	100
13	Alanıma ilişkin yenilik ve gelişmeleri takip eder ve kendimi güncellerim.	EVET	100
<b>GENEL DEĞERLENDİRME</b>		EVET	<b>95</b>

Yapılan öğretmen memnuniyet anketi sonucunda öğretmenlerimizin genel memnuniyet düzeyinin yüksek olduğu görülmektedir. Öğretmenlerimiz en çok iş birliği gerektiren faaliyetlerinden memnun olduklarını belirtmişlerdir. Ancak kültürel faaliyet konularının gelişime açık alanlar olduğuna yönelik görüş bildirmişlerdir.

**Tablo 9: Veli Memnuniyet Anket Sonuçları**

VELİ MEMNUNİYET ANKETİ		ANKET SONUCU	
SIRA NO	GÖSTERGELER	SONUÇ	%
1	İhtiyaç duyduğumda okul çalışanlarıyla rahatlıkla görüşebiliyorum.	EVET	88
2	Bizi ilgilendiren okul duyurularını zamanında öğreniyorum.	EVET	96
3	Öğrencimle ilgili konularda okulda rehberlik hizmeti alabiliyorum.	EVET	95
4	Okula ilettiğim istek ve şikayetlerim dikkate alınıyor.	EVET	93
5	Öğretmenler yeniliğe açık olarak derslerin işlenişinde çeşitli yöntemler kullanmaktadır.	EVET	82
6	Okulda yabancı kişilere karşı güvenlik önlemleri alınmaktadır.	HAYIR	75
7	Okulda bizleri ilgilendiren kararlarda görüşlerimiz dikkate alınır.	EVET	82
8	E-Okul Veli Bilgilendirme Sistemi ile okulun internet sayfasını düzenli olarak takip ediyorum.	EVET	90
9	Çocuğumun okulunu sevdiğini ve öğretmenleriyle iyi anlaşmıştığını düşünüyorum.	EVET	73
10	Okul, teknik araç ve gereç yönünden yeterli donanıma sahiptir.	EVET	85
11	Okul her zaman temiz ve bakımlıdır.	EVET	82
12	Okulun binası ve diğer fiziki mekanlar yeterlidir.	EVET	71
13	Okulumuzda yeterli miktarda sanatsal ve kültürel faaliyetler düzenlenmektedir.	EVET	80
<b>GENEL DEĞERLENDİRME</b>		EVET	<b>84</b>

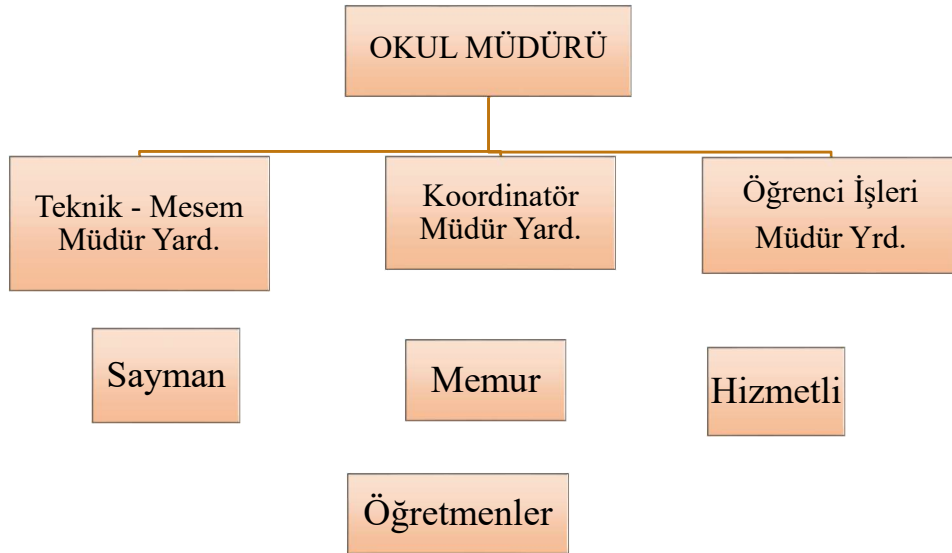
Yapılan veli memnuniyet anketi sonucunda velilerimizin genel memnuniyet düzeyinin yüksek olduğu görülmektedir. Velilerimiz en çok rehberlik faaliyetlerinden memnun olduklarını belirtmişlerdir. Ancak güvenlik konularının gelişime açık alanlar olduğuna yönelik görüş bildirmişlerdir.

## 2.7. Okul / Kurum İçi Analiz

### 2.7.1. Okul / Kurum Teşkilat Şeması

Bu bölümde kurumumuzu oluşturan paydaşlara yönelik teşkilat şeması verilmiştir.

*Şekil 1:Okul / kurum Teşkilat Şeması*



### 2.7.2. Kurum içi analiz

Bu bölümde okulumuza / kurumumuza yönelik öğrenci sayıları, akademik başarı verileri, devamsızlık ve gerçekleştirilen faaliyetlere yönelik analiz bilgileri yer almaktadır.

*Tablo 10:Sınıflara ve cinsiyete göre öğrenci sayıları*

SINIFI	KIZ	ERKEK	TOPLAM
9.Sınıf	2	95	97
10.Sınıf	-	109	109
11.Sınıf	-	96	96
12.Sınıf	1	74	75
TOPLAM	3	374	377

*Tablo 11:Yabancı uyruklu öğrenci sayısı*

SINIFI	KIZ	ERKEK	TOPLAM
9.Sınıf	-	7	7
10.Sınıf	-	7	7
11.Sınıf	-	5	5
12.Sınıf	-	2	2
TOPLAM	-	21	21

*Tablo 12:Kaynaştırma öğrencileri sayısı*

SINIFI	KIZ	ERKEK	TOPLAM
9.Sınıf	-	4	4
10.Sınıf	-	2	2
11.Sınıf	-	1	1
12.Sınıf	-	3	3
TOPLAM	-	10	10

**Tablo 13: Öğrenci alan bilgisi**

SINIFI	KIZ	ERKEK	TOPLAM
Bilişim	-	59	59
Elektrik-Elektronik	-	97	97
Kimya	3	34	37
Mobilya	-	38	38
Makine	-	56	56
Metal	-	58	58
Motorlu Araç Tek.	-	21	21
Harita ve Kadastro	-	3	3
<b>TOPLAM</b>	<b>3</b>	<b>369</b>	<b>372</b>

**Tablo 14: Bursluluk Sınavını Kazanan Öğrenci Sayısı**

2021	2022	2023	TOPLAM
0	0	0	0

**Tablo 15: Yükseköğrenime yerleşen öğrenci sayısı**

	2021	2022	2023	TOPLAM
Ön lisans	0	0	10	10
Lisans	0	0	0	0

**Tablo 16: Okul / Kurum sosyal, kültürel, bilimsel ve sportif başarı tablosu (son 3 yıl)**

Faaliyet Alanı	Faaliyete Yönelik Elde Edilen Başarılar
Resim Yarışması	10 Kasım Atatürk'ü Anma Resim Yarışması resim yarışmasında 1 öğrencimiz ilçe birincisi, olmuştur (2023).
Şiir Yarışması	Cumhuriyet Bayramı Şiir Yarışması Şiir yarışmasında 1 öğrencimiz ilçe ikincisi (2023).
Kompozisyon Yarışması	10 Kasım Atatürk'ü Anma Resim Yarışması resim yarışmasında 1 öğrencimiz ilçe birincisi, olmuştur (2023).
Okullar arası Futbol Turnuvası	Okulumuz 2023 yılında okullar arası futbol turnuvalarında ilçe ikinciliği elde etmiştir.

**Tablo 17: Öğrenci devamsızlık verileri**

SINIF	10 -20 gün arası		20 Gün ve üzeri	
	Özürlü	Özürsüz	Özürlü	Özürsüz
9. Sınıf	30	2	0	16
10. Sınıf	29	3	1	22
11. Sınıf	13	12	0	13
12. Sınıf	17	9	1	1

### 2.7.2.İnsan Kaynakları

Okullarda insan kaynaklarını, organizasyonel amaçlar doğrultusunda en verimli şekilde kullanmak; insan kaynağının iç ve dış gelişmelere uygun olarak etkin bir şekilde planlanmasını, geliştirilmesini ve değerlendirilmesini sağlamak kurumun verimliliği açısından büyük önem taşımaktadır.

**Tablo 18: Çalışanların Eğitim Düzeyi ve Cinsiyetine Göre Dağılımı**

	DOKTORA			YÜKSEK LİSANS			LİSANS			ÖNLİSANS			LİSE VE ALTI		
	E	K	T	E	K	T	E	K	T	E	K	T	E	K	T
Okul Müdürü					1										
Müdür Yardımcıları				1	1										
Branş Öğretmenleri				5	4	9	25	10	35						
Rehber Öğretmen							1								
Memur													2		
İdari Personeller															
Yardımcı Personeller													1		
Güvenlik Görevlisi															
<b>TOPLAM</b>				6	6	9	26	10	35				3		

**Tablo 19: İdari Personelin Hizmet Süresine İlişkin Bilgiler**

Hizmet Süreleri	2024 Yılı İtibarıyla	
	Kişi Sayısı	%
1 Yıl	1	25
2-3 Yıl	-	-
4 Yıl	-	-
5 Yıl ve fazlası	3	75



**Tablo 20: Öğretmenlerin Hizmet Süreleri**

HİZMET SÜRELERİ	BRANŞI	KADIN	ERKEK	TOPLAM
1-3 YIL	TÜRK DİLİ VE EDEBİYATI		1	1
	MATEMATİK		1	1
	BİYOLOJİ	1		1
	FELSEFE	1		1
	İNGİLİZCE		1	1
	REHBERLİK		1	1
	ELEKTRİK VE ELEKTRONİK TEKNOLOJİSİ		2	2
	MOBİLYA VE İÇ MEKAN TASARIMI		1	1
	DİN KÜLTÜRÜ VE AHLAK BİLGİSİ	1		1
7-10 YIL	TÜRK DİLİ VE EDEBİYATI	1	1	2
	COĞRAFYA		1	1
	TARİH	1		1
	İNGİLİZCE	1		1
	BEDEN EĞİTİMİ		1	1
	DİN KÜLTÜRÜ VE AHLAK BİLGİSİ	3		3
	METAL TEKNOLOJİSİ		1	1
	KİMYA	1	1	2
	BİLİŞİM TEKNOLOJİLERİ		4	4
11-15 YIL	TÜRK DİLİ VE EDEBİYATI		2	2
	MATEMATİK	1	1	2
	FİZİK	1		1
	TARİH		1	1
	METAL TEKNOLOJİSİ		1	1
	ELEKTRİK VE ELEKTRONİK TEKNOLOJİSİ		1	1
	MOBİLYA VE İÇ MEKAN TASARIMI		1	1
16-20 YIL	İNGİLİZCE	1		1
	MAKİNE TEKNOLOJİSİ		1	1
	ELEKTRİK VE ELEKTRONİK TEKNOLOJİSİ		1	1
20 VE ÜZERİ	TÜRK DİLİ VE EDEBİYATI	1		1
	BEDEN EĞİTİMİ		1	1
	MAKİNE TEKNOLOJİSİ		1	1
	ELEKTRİK VE ELEKTRONİK TEKNOLOJİSİ		1	1
	MOBİLYA VE İÇ MEKAN TASARIMI		1	1

**Tablo 21: Yönetici ve öğretmenlerin katıldıkları hizmet içi eğitim faaliyeti sayısı**

SIRA NO	ADI SOYADI	BRANŞI	Kurs Sayısı
1	Müberra KAYIRICI	Türk Dili ve Edebiyatı	45
2	Yahya KÜÇÜK	Türk Dili ve Edebiyatı	84
3	Zekiye ÖZTÜRK	Türk Dili ve Edebiyatı	19
4	Osman OKYAY	Türk Dili ve Edebiyatı	53
5	Haydar ATEŞ	Türk Dili ve Edebiyatı	21
6	Emine ÇİĞİL	Türk Dili ve Edebiyatı	23
7	Habip KILIÇ	Türk Dili ve Edebiyatı	35
8	Çelebi KÖSE	Türk Dili ve Edebiyatı	65
9	Ali YILMAZ	Matematik	30
10	Eda SOYDAN	Matematik	17
11	Tolga ÇALYAN	Matematik	11
12	Nadire KALE BALCI	Fizik	24
13	Selçuk ÇELİK	Coğrafya	31
14	Hatice BOZKURT	Biyoloji	8
15	İbrahim ÖZKAN	Tarih	25
16	Esmâ TÜLÜ	Tarih	31
17	Güldane BUCUKA	Felsefe	7
18	Fatma DUMAN	İngilizce	42
19	Hacer AKSU	İngilizce	58
20	Burak ER	İngilizce	6
21	Salih ARSLAN	Beden Eğitimi	22
22	Ahmet Derviş BUYRU	Beden Eğitimi	22
23	Muhsin Kamil BÜLBÜL	Rehberlik	14
24	Aslı CUMA	Din Kültürü ve Ahlak Bilgisi	21
25	Emine KARAKUŞ	Din Kültürü ve Ahlak Bilgisi	36
26	Feyza DURNA	Din Kültürü ve Ahlak Bilgisi	16
27	Zübeyde YILDIZ	Din Kültürü ve Ahlak Bilgisi	12
28	Sami ORHAN	Metal Teknolojisi	42
29	Yusuf YILMAZ	Metal Teknolojisi	28
30	Süleyman İYİ	Makine Teknolojisi	41
31	Cuma OKUTUCU	Makine Teknolojisi	35
32	Ayhan GÜMÜŞTAŞ	Elektrik	35
33	Fuat KAYNAR	Elektrik	20
34	Mustafa Kemal SEZER	Elektrik	8
35	Fatih KILIÇ	Elektronik	11
36	Yücel KARACA	Elektronik	9
37	Aytaç AYTAN	Kimya Teknolojisi	38
38	Pınar TARIMER	Kimya Teknolojisi	54
39	Çiğdem CEYLAN	Kimya Teknolojisi	24
40	Hamit BOZDAĞ	Bilişim Teknolojileri	30
41	Mahmut İMRE	Bilişim Teknolojileri	40
42	Mehmet Akif GÜRSOY	Bilişim Teknolojileri	13
43	Murat KURU	Bilişim Teknolojileri	18
44	Mehmet İbrahim SAVRAN	Mobilya ve İç Mekan Tasarımı	20
45	Mahmut ÇİÇEK	Mobilya ve İç Mekan Tasarımı	10
46	Mehmet ALAN	Mobilya ve İç Mekan Tasarımı	13
47	Mehmet ŞANLI	Veri Hazırlama ve Kontrol İşletmeni	2
48	Hasan ARIK	Sayman(Döner Sermaye)	2
49	Bilal AKGÜN	Hizmetli	4

**Tablo 22: Okul / kurum norm ve ihtiyaç durumu**

Bahçe Şehit Halil İbrahim Akkaya Mesleki ve Teknik Anadolu Lisesi Norm Durumu			
Branş Adı	Mevcut	Eksik	Fazla
TÜRK DİLİ VE EDEBİYATI	6	-	-
DİN KÜL. AHL. BİLGİSİ	4	-	-
TARİH	2	-	-
COĞRAFYA	1	-	-
MATEMATİK	3	-	-
FİZİK	1	-	-
BİYOLOJİ	1	-	-
YABANCI DİL	3	-	-
BEDEN EĞİTİMİ	2	-	-
FELSEFE	1	-	-
REHBERLİK	1	-	-
MOBİLYA VE İÇ MEKAN TASARIMI ALANI	2	-	-
BİLİŞİM TEKNOLOJİSİ ALANI	4	-	-
ELK- ELEKTRONİK TEKN. A.	5	-	-
KİMYA TEKNOLOJİSİ ALANI	2	1	-
MAKİNE TEKNOLOJİSİ ALANI	3	1	-
METAL TEKNOLOJİSİ ALANI	2	1	-

**Tablo 23: Okul/Kurumda Oluşan Öğretmen Sirkülasyon Durumu**

	Okul/Kurumdan Ayrılan Öğretmen Sayısı			Okul/Kurumda Göreve Başlayan Öğretmen Sayısı		
	2021	2022	2023	2021	2022	2023
TOPLAM			11			13

**Tablo 24: Okul/Kurumda Oluşan Yönetici Sirkülasyon Durumu**

	Okul/Kurumdan Ayrılan Öğretmen Sayısı			Okul/Kurumda Göreve Başlayan Öğretmen Sayısı		
	2021	2022	2023	2021	2022	2023
TOPLAM	2	1	4	2	1	4

**Tablo 25: Kurumdaki Mevcut Hizmetli/ Memur/ Yardımcı Personel Sayısı**

SIRA NO	GÖREVİ	EĞİTİM DURUMU	HİZMET YILI	ERKEK	KADIN	TOPLAM
1	VERİ HAZIRLAMA VE KONTROL İŞLEMİ	LİSE	42	1		1
2	SAYMAN (DÖNER SERMAYE)	LİSE	40	1		1
3	HİZMETLİ	LİSE	38	1		1

**Tablo 26: Okul/kurum Rehberlik Hizmetleri**

Mevcut Kapasite				Mevcut Kapasite Kullanımı ve Performans					
Psikolojik Danışman Norm Sayısı	Görev Yapan Psikolojik Danışman Sayısı	İhtiyaç Duyulan Psikolojik Danışman Sayısı	Görüşme Odası Sayısı	Danışmanlık Hizmeti Alan			Rehberlik Hizmetleri İle İlgili Düzenlenen Eğitim/Paylaşım Toplantısı vb. Faaliyet Sayısı		
				Öğrenci Sayısı	Öğretmen Sayısı	Veli Sayısı	Öğretmenlere Yönelik	Öğrencilere Yönelik	Velilere Yönelik
1	1	0	1	280	45	280	8	25	16

### 2.7.3. Teknolojik Düzey

Okul hizmetlerinin, yararlanıcılara daha hızlı ve etkili şekilde sunulması için güncel teknolojik araçlar etkin bir biçimde kullanılmaktadır. Bu kapsamda modüler bir yapıda kurgulanmış olan Millî Eğitim Bakanlığı Bilgi İşlem Sistemi (MEBBİS) ile kurumsal ve bireysel iş ve işlemlerin büyük bölümü yürütülmektedir. Aynı zamanda sistemde personel ve öğrencilerin bilgileri bulunmaktadır. e-Okul, Veli Bilgilendirme Sistemi gibi modüllere ulaşılarak çalışmalar yürütülmektedir. Müdürlüğümüz resmi yazışmaları elektronik ortamda Doküman Yönetim Sistemi (DYS) üzerinden yapılmaktadır.

**Tablo 27: Teknolojik Araç-Gereç Durumu**

Araç-Gereçler	Mevcut	İhtiyaç
Etkileşimli Tahta	21	8
Masaüstü bilgisayar	55	0
Dizüstü bilgisayar	12	0
Fotokopi Makinesi	11	0
Yazıcı	21	0
Tarayıcı	0	0
Televizyon	6	0
Projeksiyon cihazı	3	0
Güvenlik Kamerası	30	0
..vb		

*Tablo 28: Fiziki Mekân Durumu*

Fiziki Mekân	Var	Yok	Adedi	İhtiyaç	Açıklama
Derslik Sayısı	Var	-	27	6	
Öğretmen Çalışma Odası	Var	-	1	0	
Ekipman Odası	Var	-	7	0	
Kütüphane	Var	-	1	0	
Rehberlik Servisi	Var	-	1	0	
Resim Odası		Yok	0	0	
Müzik Odası		Yok	0	0	
Çok Amaçlı Salon	Var	-	1	0	
Spor Salonu		Yok	0	0	
Kantin	Var	-	1	0	
BT Laboratuvarı	Var	-	1	0	
Kodlama Atölyesi	Var		1	0	
Müzik Sınıfı		Yok	0	0	
Basketbol Sahası	Var		1	0	
Revir		Yok	0	0	
...vb bölümleri yazınız				0	

#### 2.7.4.Mali Kaynaklar

Kurumun mali kaynakları, bütçe büyüklüğü, döner sermaye, okul-aile birliği gelirleri, kantin vb. gelirler ve harcama kalemleri ortaya konulur. Bütçe işlemlerinin kim tarafından yürütüldüğü belirtilir. Enflasyon oranı da dikkate alınarak plan dönemi boyunca gerçekleşecek kaynak artışı tahmini olarak belirlenir.

*Tablo 29: Gelir-Gider Tablosu (2023 yılı)*

HARCAMA KALEMLERİ	GİDER	GELİR
Temizlik	35700 TL	35700 TL
Küçük Onarım	0	0
Bilgisayar Harcamaları	0	0
Büro Makinaları Harcamaları	0	0
Telefon	2880 TL	2880 TL
Sosyal Faaliyetler	0	0
Kırtasiye	47000 TL	47000 TL
Bölüm harcamaları ( Temrinlik)	53400 TL	53400 TL
<b>TOPLAM</b>	<b>140780 TL</b>	<b>140780 TL</b>

*Tablo 30: Kaynak Tablosu*

Kaynaklar	2024	2025	2026	2027	2028
Genel Bütçe	150000 TL	165000 TL	181500 TL	199650 TL	219595 TL
Okul Aile Birliği	28 000 TL	30800 TL	33880 TL	37260 TL	40986 TL
Kira Gelirleri	0	0	0	0	0
Döner Sermaye	0	0	0	0	0
Dış Kaynak/Projeler	0	0	0	0	0
Diğer	0	0	0	0	0
<b>TOPLAM</b>	<b>178000 TL</b>	<b>195800 TL</b>	<b>215380 TL</b>	<b>236910 TL</b>	<b>260581 TL</b>

## 2.7.5.İstatistik Veriler

*Tablo 31: Yıllara göre öğrenci sayısı*

	2020- 2021		2021- 2022		2022-2023	
	K	E	K	E	K	E
ÖĞRENCİ SAYISI	5	445	2	381	1	319
TOPLAM	450		383		320	

*Tablo 32: Yıllara göre sınıf tekrar yapan öğrenci sayısı*

Sınıf Düzeyleri	2020- 2021	2021- 2022	2022-2023
9 SINIF	0	39	0
10 SINIF	0	58	0
11 SINIF	0	4	0
12 SINIF	0	5	0
TOPLAM	0	106	0

*Tablo 33: Okulda Kurulan Kulüpler*

Kulüp Adı	Öğrenci Sayısı (2023)	Danışman Öğretmen Sayısı
Afet Hazırlık Kulübü	27	3
Bilinçli Tüketici Kulübü	23	1
Çevre Koruma Kulübü	27	3
Değerler Kulübü	25	2
Demokrasi, İnsan Hakları ve Yurttaşlık Kulübü	21	1
Gezi, Tanıtma ve Turizm Kulübü	31	1
Kültür ve Edebiyat Kulübü	20	1
Kütüphanecilik Kulübü	23	2
Meslek Tanıtma Kulübü	24	1
Sağlık, Temizlik ve Beslenme Kulübü	23	2
Sosyal Yardımlaşma ve Dayanışma, Çocuk Esirgeme Kulübü	21	2
Spor Kulübü	38	2

**Tablo 34: Kurumda Gerçekleştirilen Faaliyet Sayıları**

Faaliyetler	2020- 2021	2021- 2022	2022-2023
Belirli Gün ve Haftalara Yönelik Kutlamalar	19	13	16
Okul tanıtım gezileri	-	-	-
Üniversite Gezileri	-	-	-
Piknik	-	-	-
Müze gezisi	-	-	-
Kermes	-	-	1
Sınıflar arası spor turnuvaları	1	-	2
Münazara	-	-	1
Okuma yarışması	-	-	-
Sergi	-	-	-
Yazar Buluşmaları	-	-	-
Şiir Okuma	-	-	-
Bilim Söyleşileri	-	-	1
...vb etkinlikler	-	-	-
<b>TOPLAM</b>	20	13	19

**Tablo 35: Lisanslı öğrenci sayısı**

Lisans Aldığı Alan	2021	2022	2023	TOPLAM
<b>Badminton</b>	-	-	1	<b>1</b>
<b>Futbol</b>	<b>6</b>	<b>8</b>	<b>13</b>	<b>27</b>

**Tablo 36: Okul paydaşlarınca gerçekleştirilen bilimsel faaliyetler / yayınlar**

Adı-Soyadı	Görevi	Gerçekleştirilen Bilimsel Faaliyet Türü	Faaliyetin Adı	Faaliyetin Yılı
Hamit BOZDAĞ	Öğretmen	Proje	TEKNOFEST	2023
Pınar TARIMER	Öğretmen	Yüksek lisans	“Morfolin İçeren Ligantların Sentezi” isimli yüksek lisans tezi	2022



**Tablo 37: Pansiyondan faydalanan öğrenci sayısı**

	Pansiyon Kapasitesi			Pansiyondan Faydalanan Öğrenci Sayısı			Pansiyon Doluluk Oranı		
	K	E	Toplam	K	E	Toplam	K	E	Toplam
2021	0	0	0	0	0	0	0	0	0
2022	0	0	0	0	0	0	0	0	0
2023	0	0	0	0	0	0	0	0	0

**Tablo 38: Yemekhaneden faydalanan öğrenci sayısı**

	Yemekhane Kapasitesi	Yemekhaneden Faydalanan Öğrenci Sayısı	Yemekhane Kullanım Oranı
2021	60	130	100
2022	60	120	100
2023	50	140	100

## 2.8.Çevre Analizi (PESTLE)

GZFT analizinde “fırsatlar” ve “tehditler” bölümünde bu kısımdan faydalanılacaktır.

**Tablo 39: PESTLE Tablosu**

Politik-Yasal Etkenler	Ekonomik Etkenler
<ul style="list-style-type: none"><li>➤ Kalkınma Planı ve Orta Vadeli Program,</li><li>➤ Bakanlık, il ve ilçe stratejik planlarının incelenmesi,</li><li>➤ Yasal yükümlülüklerin belirlenmesi,</li><li>➤ Oluşturulması gereken kurul ve komisyonlar,</li><li>➤ Okul/kurum çevresindeki politik durum.</li></ul> <p><b>Örnek:</b></p> <ul style="list-style-type: none"><li>➤ Hükümetin göç politikası</li><li>➤ Okul-Aile birliği</li><li>➤ Tasarruf tedbirleri</li><li>➤ Okul mezunlarının iş olanaklarının geniş olması</li><li>➤ Zorunlu eğitim</li><li>➤ Deprem Yönetmeliği</li><li>➤ Taşınmalı eğitim</li><li>➤ Yaşanan deprem neticesinde okulumuzun depremden etkilenen başka bir okul ile birleştirilerek birlikte kullanılıyor olması</li><li>➤ MEB tarafından meslek liselerine yönelik ..... ile avantajların artması</li><li>➤ Üniversite / diyanet başkanlığı, ..... kurumu ile gerçekleştirilen protokol.</li></ul>	<ul style="list-style-type: none"><li>● Okul/kurumun bulunduğu çevrenin genel gelir durumu,</li><li>● İş kapasitesi,</li><li>● Okul/kurumun gelirini arttırıcı unsurlar,</li><li>● Okul/kurumun giderlerini arttıran unsurlar,</li><li>● Tasarruf sağlama imkânları,</li><li>● İşsizlik durumu,</li><li>● Mal-ürün ve hizmet satın alma imkânları,</li><li>● Kullanılabilir bütçe</li></ul> <p><b>Örnek:</b></p> <ul style="list-style-type: none"><li>➤ Velilerin ekonomik düzeyinin yüksek/orta/zayıf olması</li><li>➤ Kantin gelirinin olması</li><li>➤ Hayırseverlerin destekleri</li><li>➤ Okul gelirinin giderinden fazla olması / dengeli olması</li><li>➤ Erasmus+ Projeleri hibe programından faydalanılması</li><li>➤ DOĞAKA Ajansı hibe programından faydalanılması</li><li>➤ Okul bahçesinden elde edilen ürünlerin satılarak okul bütçesine gelir elde edilmesi</li><li>➤ Bakanlık tarafından doğrudan okul hesabına ödenek aktarılması</li></ul>

	<ul style="list-style-type: none"> <li>➤ Ülkedeki ekonomik dalgalanmanın gelir/gider durumunu olumsuz etkilemesi</li> <li>➤ Ödenek eksikliği nedeni ile donanım ve onarım ihtiyaçlarının giderilememesi</li> </ul>
<b>Sosyo-kültürel etkenler</b>	<b>Teknolojik etkenler</b>
<ul style="list-style-type: none"> <li>● Kariyer beklentileri,</li> <li>● Ailelerin ve öğrencilerin bilinçlenmeleri,</li> <li>● Aile yapısındaki değişimler (geniş aileden çekirdek aileyegeçiş, erken yaşta evlenme vs.),</li> <li>● Nüfus artışı,</li> <li>● Göç,</li> <li>● Nüfusun yaş gruplarına göre dağılımı,</li> <li>● Hayat beklentilerindeki değişimler (Hızlı para kazanma hırısı, lüks yaşama düşkünlük, kırsal alanda kentselyaşam),</li> <li>● Beslenme alışkanlıkları,</li> <li>● Değerler, mesleki etik kuralları vb.</li> </ul> <p><b>Örnek:</b></p> <ul style="list-style-type: none"> <li>➤ Ailelerin eğitim düzeyinin çoğunlukla düşük / iyi olması</li> <li>➤ Okulun göç alan bir mahallede bulunması</li> <li>➤ Velilerin özel eğitim konusunda bilinçsiz olmaları</li> <li>➤ Velilerin özel eğitim öğrencilerine yönelik farkındalık düzeylerinin iyi olması</li> <li>➤ Toplumda dezavantajlı bireylere yönelik farkındalığın yükselmesi</li> <li>➤ Velilerin genel olarak eğitime önem vermesi</li> <li>➤ Okulda yabancı uyruklu öğrencilerin fazla olması / olmaması.</li> <li>➤ Veli gelir durumunun düşük olması nedeniyle öğrencilerde yetersiz beslenme problemi olması</li> <li>➤ Velilerin mevsimlik işçi olması nedeni ile öğrencilerin okula geç başlayıp, erken gitmeleri</li> <li>➤ Velilerin akademik başarı beklentilerinin olmaması / yüksek olması</li> <li>➤ Toplumsal olarak meslek liselerine yönelik bakış açısının pozitif yönde değişmesi</li> </ul>	<ul style="list-style-type: none"> <li>● Okul/kurumun teknoloji kullanım durumu</li> <li>● e- Devlet uygulamaları,</li> <li>● Dijital Platformlar üzerinden uzaktan eğitim imkânları,</li> <li>● Okul/kurumun sahip olmadığı teknolojik araçlar</li> <li>● Personelin ve öğrencilerin teknoloji kullanım kapasiteleri,</li> <li>● Personelin ve öğrencilerin sahip olduğu teknolojik araçlar,</li> <li>● Teknoloji alanındaki gelişmeler</li> <li>● Teknolojinin eğitimde kullanımı</li> </ul> <p><b>Örnek:</b></p> <ul style="list-style-type: none"> <li>➤ EBA platformu sayesinde öğrencilerin uzaktan eğitim imkanlarının olması</li> <li>➤ Bakanlık tarafından sunulan uzaktan mesleki eğitim kursları</li> <li>➤ Tüm sınıflarımızda etkileşimli tahta olması</li> <li>➤ Sınıflarımızda etkileşimli tahta olmaması</li> <li>➤ Güvenlik kameralarının tam olması / eksik olması</li> <li>➤ Sınıflarda klima olması / olmaması</li> <li>➤ Sınıflarımızda televizyon ve projeksiyon olması</li> <li>➤ Öğretmenlerin dijital yeterliliklerinin düşük / iyi düzeyde olması</li> <li>➤ Okulumuzda fiber internet alt yapısının olması/ olmaması</li> <li>➤ Öğrencilerde artan dijital bağımlılık</li> <li>➤ Öğrencilerin dijital yeterliliklerinin düşük/ iyi olması</li> </ul>
<b>Çevresel Etkenler</b>	
<ul style="list-style-type: none"> <li>● Hava ve su kirlenmesi,</li> <li>● Toprak yapısı,</li> <li>● Bitki örtüsü,</li> <li>● Doğal kaynakların korunması için yapılan çalışmalar,</li> <li>● Çevrede yoğunluk gösteren hastalıklar,</li> <li>● Doğal afetler (deprem kuşağında bulunma, Covid 19, kene vakaları vb.)</li> </ul> <p><b>Örnek:</b></p> <ul style="list-style-type: none"> <li>➤ İlimiz in deprem bölgesinde olması</li> <li>➤ Okulumuzun ulaşımının kolay / zor olması</li> <li>➤ Okulumuzun çevresinin yeşillik alanının geniş olması</li> <li>➤ Okulun ana yola yakın olması</li> <li>➤ Okulun trafiğin yoğun olduğu bir sokakta bulunması</li> <li>➤ İlçemizde kış mevsiminin sert geçmesi</li> <li>➤ İlçemizde yaz mevsiminin erken başlaması</li> <li>➤ Toplu taşıma araçları ile okula ulaşım sağlanabilmesi</li> </ul>	

## 2.9.GZFT Analizi

Tablo 40: GZFT Listesi

İç Çevre		Dış Çevre	
Güçlü Yönler	Zayıf Yönler	Fırsatlar	Tehditler
<ol style="list-style-type: none"><li>Değişim ve gelişime açık bir akademik kadroya sahip olması</li><li>Okul yönetiminin yeniliklere açık olması,</li><li>Öğrenci sayısına göre okulun fiziki donanımının yeterli olması.</li><li>Etkin teknoloji kullanımına açık olması</li><li>Atölye ve ders araç gereçlerinin yeterli olması</li><li>Projelerden aldığımız ödül ve başarılarda diğer meslek liselerinden önde olmamız</li><li>Güvenlik sistemlerinin yeterli olması</li><li>Yönetimin toplam kalite anlayışına sahip olması</li><li>Özel sektör, sivil toplum kuruluşları, akademik çevrelerle güçlü bir işbirliği geleneğine sahip olması</li><li>Okul- Aile birliğinin koordineli ve etkin çalışması</li><li>Okulumuzun hibe projeleri hazırlama konusunda deneyimli personellere sahip olması</li><li>Döner sermaye çalışmalarının olması</li></ol>	<ol style="list-style-type: none"><li>Yardımcı personelin yetersiz olması,</li><li>Sanayisi gelişmiş merkezlerdeki meslek liselerinin aksine, ilçemiz sanayisinin gelişmemiş olması sebebiyle okulumuzun yavaş gelişmesi,</li><li>Okul yönetimine paydaşların katılımının eksik olması,</li><li>İlçe dışından ve köyden gelen öğrencilerin ulaşımında yaşadığı sıkıntılar,</li><li>Öğrenci velilerinin okul ile işbirliğine yeterince önem göstermemeleri, görüşmelere gerekli önemi vermemeleri.</li><li>Okulumuza yeni atanan öğretmenlerin burayı il merkezine veya başka illere geçmek için geçiş yeri olarak görmesi</li></ol>	<ol style="list-style-type: none"><li>Ülke genelinde mesleki eğitime yönelme</li><li>Üniversite sistemi ile ilgili alınan olumlu değişiklikler</li><li>Her kesimi temsil eden çok renkli kalabalık bir öğrenci veli ve öğretmen yapısının olması</li><li>Okulumuzun çevresinde internet kafe, oyun salonu, meyhane vb. mekanların olmaması,</li><li>Kamu ve özel işyerlerinin personel alımında meslek okul mezunlarının tercih edilmesi,</li><li>Okulun bulunduğu çevrede asayiş problemlerinin çok az olması, çevre ilçelerden okulun tercih edilmesi,</li></ol>	<ol style="list-style-type: none"><li>Var olan işsiz insan potansiyeli</li><li>Eğitim sistemindeki değişimler</li><li>Okulun öğretmen kadrosunun yetersizliği</li><li>Sanayinin olmaması,</li><li>Öğrenci ailelerinin problemleri olanların sayısının fazla olması,</li><li>İlçede çıraklık eğitiminin olmaması,</li><li>Kalkınmada öncelikli bölge olması dolayısıyla öğretmen sirkülasyonunun fazla olması,</li><li>Okulumuzun deprem nedeniyle yıkılması sonucu başka kurumda eğitim-öğretime devam etmek.</li></ol>

## 2.10.Tespit ve İhtiyaçların Belirlenmesi

Tablo 41: Tespit ve İhtiyaçlar Tablosu

Durum Analizi Aşamaları	Tespitler	İhtiyaçlar
<b>Uygulanmakta Olan Stratejik Planın Değerlendirilmesi</b>	<p>Mevcut stratejik planın bir sonucu olarak, akademik başarıda artış ve öğrenci memnuniyetinde belirgin bir yükseliş olduğu gözlemlenmektedir. Öğretim kadrosunun niteliği ve performansı, okulumuzun başarısını doğrudan etkiler. Stratejik planımız, öğretim kalitesini artırmaya yönelik çeşitli önlemler içermektedir ve bu çabaların olumlu sonuçlar verdiği görülmektedir</p>	<p>Öğretim metotlarını ve müfredatı daha da çeşitlendirmek ve öğrencilerin farklı gereksinimlerine cevap verebilmek için öğretmenlere daha fazla destek sağlanması gerekmektedir. Öğretmenlerin eğitim ve gelişim imkanlarına daha fazla yatırım yapılması ve öğretmenler arasında işbirliğini teşvik etmek için platformlar oluşturulması gerekmektedir.</p>
<b>Paydaş Analizi</b>	<p>Veliler, öğrencilerin eğitimine aktif bir şekilde katılan ve okulumuzun günlük işleyişinde önemli bir rol oynayan paydaşlardır. Velilerin memnuniyeti ve desteği, okulumuzun toplumla ilişkilerini güçlendirir. Bu bağlamda veli eğitim seviyesi, sosyo ekonomik durumları gibi faktörler eksik durumdadır.</p>	<p>Aileler ile ilişkileri güçlendirecek bir ekosistemin kurulması</p>
<b>Okul İçi Analiz</b>	<p>Teknoloji entegrasyonu yetersizdir ve eğitim teknolojilerinin etkin kullanımı konusunda eksiklikler vardır. Öğrenci çeşitliliği ve bireysel ihtiyaçların karşılanması konusunda bazı zorluklar yaşanmaktadır.</p>	<p>Okulumuzun teknoloji altyapısını güçlendirmesi ve eğitim teknolojilerini daha etkin bir şekilde kullanması gerekmektedir. Bu, öğrencilerin dijital becerilerini geliştirmek ve öğrenme deneyimlerini iyileştirmek için önemlidir. Okulumuz, öğrencilerin farklı ihtiyaçlarını ve öğrenme stillerini dikkate alarak daha kişiselleştirilmiş bir eğitim sağlamalıdır. Öğretmenlere bu konuda daha fazla destek ve kaynak sağlanmalıdır.</p>

## 3.GELECEĐE BAKIŞ

### 3.1.Misyonumuz

Mesleki ve Teknik Eđitim Kurumu olarak; Ulusal ve Evrensel Deđerler Temelinde, Toplumun Eđitim Düzeyinin Yükseltilmesi Amacıyla; sađlıklı, bilinçli, sorumluluk duygusuna sahip, ekonomik hayat için gerekli bilgi ve becerileri kazanmış, Toplumun İhtiyaçlarına Cevap Verebilen, Yenilikçi, Gelişimci, Çađdaş Bireyler Yetiştirmek Temel Varlık Sebebimizdir

### 3.2.Vizyonumuz

Her dönemde teknolojiyi yakından takip eden, üretken, yenilikçi, topluma duyarlı bireyler yetiştirmek

### 3.3.Temel Deđerlerimiz

- ✓ Atatürk İlke ve İnkılâplarını bađlı
- ✓ Eşitlik
- ✓ Saygı-sevgi
- ✓ Farklılıklara saygı
- ✓ Önce İnsan
- ✓ Karşılıklı Güven, Dürüslük,
- ✓ Sabırlı, Hoşgörülü ve Kararlı olmak,
- ✓ Evrensel Boyutta Düşünme Gücünü İlke alarak, Araştırmacı ve Girişimci olmak,
- ✓ Eđitimde Süreklilik Anlayışı,
- ✓ Adaletli Performans Deđerlendirme,
- ✓ Bireysel Farkları Dikkate Almak,
- ✓ Mükemmeli Aramak,
- ✓ Toplum Yararını Gözetmek
- ✓ Kendisiyle ve çevresi ile barışık olmak
- ✓ Olayları bütüncül yaklaşımla çözmek
- ✓ İnsan yaşamını bir deđer olarak kabul eder ve insan haklarına saygı duymak

## 4. AMAÇ, HEDEF VE PERFORMANS GÖSTERGESİ İLE STRATEJİLERİN BELİRLENMESİ

Tablo 42: Amaç ve Hedefler Tablosu

TEMA	EĞİTİM VE ÖĞRETİME ERİŞİM							
Amaç 1	Öğrencilerin eğitim öğretime etkin katılımlarıyla donanımlı olarak bir üst öğrenime geçişi sağlanacaktır.							
Hedef 1.1	Kayıt bölgesinde yer alan öğrencilerin okula devam oranlarının artırılması sağlanacaktır.							
Performans Göstergeleri	Hedefe Etkisi (%)	Plan Dönemi Başlangıç Değeri	2024	2025	2026	2027	2028	İzleme/ raporlama sıklığı
PG 1.1.1. 20 gün ve üzeri özürsüz devamsızlık yapan öğrenci oranı (%)	100	%13	11	9	8	7	6	İ: 6 ayda bir R: Yılda 1
Sorumlu Birim	Okul İdaresi Stratejik Plan Ekibi							
İş Birliği Yapılacak Birim(ler)	Rehberlik Servisi							
Stratejiler	S-1.1.1. Öğrencilerin devamsızlık nedenleri tespit edilerek devamsızlığa neden olan etmenler tespit edilecektir. S-1.1.2. Okul rehberlik servisi aracılığı ile sürekli devamsızlık yapan öğrencilerle ve velilerle görüşülerek okul tarafından çözülebilecek sorunların giderilmesi sağlanacaktır.							
Riskler	<ul style="list-style-type: none"><li>Velilerin işbirliğine açık olmaması</li><li>Devamsızlık sonucu öğrenme kayıplarının oluşması</li></ul>							
Maliyet Tahmini	5500 TL							
Tespitler	Okulda özürsüz şekilde devamsızlık yapan öğrencilerin olması. Öğrenci nakillerinin sık yapılması Öğrencilerin alan dal değiştirmeleri							
İhtiyaçlar	Devamsızlığın önlenmesi ve öğrenme kayıplarının giderilmesi için rehberlik çalışmalarının artırılması.							

<b>TEMA</b>	EĞİTİM VE ÖĞRETİMDE KALİTENİN ARTIRILMASI							
<b>Amaç 2</b>	Okulumuz öğrencilerine bilgi, beceri olumlu tutum ve davranış kazandırarak girişimci, yenilikçi, yaratıcı, iletişime ve öğrenmeye açık, öz güven ve sorumluluk sahibi sağlıklı ve mutlu bireylerin yetişmesine imkân sağlamak.							
<b>Hedef 2.1.</b>	% 0,5 olan Lisans programlarına yerleşme oranını her yıl %100 arttırarak %1'e çıkarmak % 1 olan Lisans-Ön lisans programlarına yerleşme oranını % 100 arttırarak %2'ye çıkarmak							
<b>Performans Göstergeleri</b>	<b>Hedefe Etkisi (%)</b>	<b>Plan Dönemi Başlangıç Değeri</b>	<b>2024</b>	<b>2025</b>	<b>2026</b>	<b>2027</b>	<b>2028</b>	<b>İzleme/ raporlama sıklığı</b>
<b>PG 2.1.1. Lisans programlarına yerleşen öğrenci sayısı (%)</b>	100	<b>% 4</b>	2	4	8	10	12	İ: 6 ayda bir R: Yılda 1
<b>PG 2.1.2 Lisans ve ön lisans programlarına yerleşen öğrenci sayısı</b>	100	<b>% 15</b>	6	8	10	12	14	: 6 ayda bir R: Yılda 1
<b>Sorumlu Birim</b>	Kurum idaresi , Kurum rehber öğretmeni Tüm Öğretmenler							
<b>Riskler</b>	<ul style="list-style-type: none"> <li>• Velilerin destek vermemesi</li> <li>• Devamsızlık sonucu öğrenme kayıplarının oluşması</li> <li>• Öğrencilerin yükseköğrenim istememeleri</li> <li>• Öğretmen sirkülasyonunun fazla olması</li> <li>• Öğretmenlerin raporlu olması izin kullanması</li> <li>• Öğrenci çoğunluğunun taşınmalı olması</li> <li>• Velilerin sosyo-ekonomik durumlarının düşük olması</li> </ul>							
<b>Maliyet Tahmini</b>	25.000 TL							
<b>Tespitler</b>	Destekleme yetiştirme kurslarının hafta sonu olması ve okul servislerinin çalışmaması nedeni ile ilçeye ulaşım sorunu							
<b>İhtiyaçlar</b>	Ulaşım sorunlarını gidermek amacıyla kurumsal taşıt ihtiyacı Personel ihtiyacı							

<b>TEMA</b>	KALİTE							
<b>Amaç 3</b>	Okulumuz öğrencilerine bilgi, beceri olumlu tutum ve davranış kazandırarak girişimci, yenilikçi, yaratıcı, iletişime ve öğrenmeye açık, öz güven ve sorumluluk sahibi sağlıklı ve mutlu bireylerin yetişmesine imkân sağlamak.							
<b>Hedef 3.1.</b>	Kütüphaneyi yenileyip zenginleştirerek %30 olan kütüphaneden faydalanma oranını her yıl %10 arttırarak 2024-2028 plan dönemi sonunda %100 'e çıkarmak.							
<b>Performans Göstergeleri</b>	<b>Hedefe Etkisi (%)</b>	<b>Plan Dönemi Başlangıç Değeri</b>	<b>2024</b>	<b>2025</b>	<b>2026</b>	<b>2027</b>	<b>2028</b>	<b>İzleme/ raporlama sıklığı</b>
PG 3.1.1.Kütüphaneden faydalanan öğrenci sayısı(%)	100	<b>%78</b>	80	85	90	85	100	İ: 6 ayda bir R: Yılda 1
PG 3.1.2. Kütüphaneye kazandırılan kitap sayısı (%)	100	<b>% 33</b>	35	38	40	42	50	İ: 6 ayda bir R: Yılda 1
<b>Sorumlu Birim</b>	Kurum idaresi, kurum rehber öğretmenleri, kütüphanecilik kulübü							
<b>İş Birliği Yapılacak Birim(ler)</b>	Okul idareleri, tüm öğretmenler							
<b>Stratejiler</b>	S-3.1.1 Kütüphane takip programı temin etmek S-3.1.2. Okuma saatlerini etkin hale getirilmek ve her yılsonunda en çok kitap okuyan 3 öğrenciye ödül vermek S-3.1.3. Her yıl kütüphaneye güncel ve klasik kitaplardan oluşan en az 200 kitap almak S-3.1.4 Her yıl bir kez kitap bağış kampanyası düzenlemek S-3.1.5.Öğrencilerin kütüphaneyi her zaman kullanabilmeleri için nöbetçi öğrenci sistemi uygulamak							
<b>Riskler</b>	<ul style="list-style-type: none"> <li>Personelin programı etkin bir şekilde kullanabilmesi için yeterli eğitim almaması veya yetersiz olması.</li> <li>Öğrencilerin okuma saatlerine katılımın düşük olması veya ödül sisteminin motivasyonu yetersiz bulması.</li> <li>Yeterli finansmanın sağlanamaması nedeniyle kitap alımlarının yetersiz kalması.</li> <li>Bağış kampanyasına yeterli katılımın sağlanamaması.</li> <li>Nöbetçi öğrencilerin kütüphane görevlerini yerine getirmede yetersiz olması veya ihmal etmesi.</li> </ul>							
<b>Maliyet Tahmini</b>	50.000 TL							
<b>Tespitler</b>	Bu risklerin önceden belirlenmesi ve uygun önlemlerin alınması, stratejilerin başarılı bir şekilde uygulanmasını sağlayabilir.							
<b>İhtiyaçlar</b>	Kütüphane yönetiminin ihtiyaçlarını belirlemek: Kataloglama, ödünç verme, envanter takibi gibi Okuma saatlerinin belirlenmesi ve duyurulması Bütçe tahsisi: Kitap alımları için ayrılacak bütçenin belirlenmesi							




<b>TEMA</b>	KALİTE							
<b>Amaç 4</b>	Okulumuz öğrencilerine bilgi, beceri olumlu tutum ve davranış kazandırarak girişimci, yenilikçi, yaratıcı, iletişime ve öğrenmeye açık, öz güven ve sorumluluk sahibi sağlıklı ve mutlu bireylerin yetişmesine imkân sağlamak.							
<b>Hedef 4.1.</b>	Öğrencilerin daha bilinçli olmaları için seminer ve konferanslar düzenlenecek ve kendi alanlarındaki iş yerleri ziyaret edilecektir.							
<b>Performans Göstergeleri</b>	<b>Hedefe Etkisi (%)</b>	<b>Plan Dönemi Başlangıç Değeri</b>	<b>2024</b>	<b>2025</b>	<b>2026</b>	<b>2027</b>	<b>2028</b>	<b>İzleme/ raporlama sıklığı</b>
PG 3.2.1. Düzenlenecek toplantı ve seminer sayısı	100	3	5	6	7	8	9	R
PG 3.2.2. Ziyaret edilen işyeri sayısı	100	2	4	6	8	10	12	R
<b>Sorumlu Birim</b>	Kurum idaresi, kurum rehber öğretmenleri							
<b>İş Birliği Yapılacak Birim(ler)</b>	Okul idareleri, tüm öğretmenler							
<b>Stratejiler</b>	S-3.2.1 Öğrencileri kendi alanlarında araştırma yapmaya teşvik etmek S-3.2.2. Öğrencilere alanında uzman kişilerce seminer verilmesini sağlamak S-3.2.3. Öğrencilerin alanları ile ilgili iş yerlerine ziyaretler düzenlemek S-3.2.4 Öğrencilere alanları ile ilgili seminer vermek							
<b>Riskler</b>	<ul style="list-style-type: none"> <li>Öğrencilerin ilgili konuları anlamakta zorlanması veya ilgisizlik göstermesi</li> <li>Uzman kişilerin katılımının sağlanmasında güçlük çekilmesi</li> <li>Ziyaretlerin organizasyonunda ulaşım veya izin gibi lojistik sorunlar yaşanması</li> <li>Seminerin planlandığı şekilde gerçekleşmemesi (konuşmacının gelmemesi, teknik aksaklıklar, vb.)</li> </ul>							
<b>Maliyet Tahmini</b>	20000 TL							
<b>Tespitler</b>	Öğrencilerin farklı öğrenme stillerine sahip olabileceği göz önünde bulundurularak çeşitli öğretim yöntemleri ve materyalleri kullanması. Erken bir tarihte iletişim kurularak uzman kişilerin programlarını uygun bir şekilde planlamaları için yeterli zaman vermek. Teknik ekipmanların önceden kontrol edilerek gerektiğinde yedek ekipmanların temin edilmesi.							
<b>İhtiyaçlar</b>	Rehberlik ve destek: Öğrencilere araştırma projelerinde rehberlik edecek öğretmenler veya danışmanlar atama. Uygun ve teknik ekipmanlarla donatılmış seminer mekânlarının sağlanması.							

## 5. İZLEME VE DEĞERLENDİRME

Okulumuz Stratejik Planı izleme ve değerlendirme çalışmalarında 5 yıllık Stratejik Planın izlenmesi ve 1 yıllık gelişim planının izlenmesi olarak ikili bir ayrıma gidilecektir. Stratejik planın izlenmesinde 6 aylık dönemlerde izleme yapılacak denetim birimleri, il millî eğitim müdürlüğü ve Bakanlık denetim ve kontrollerine hazır halde tutulacaktır. Yıllık planın uygulanmasında yürütme ekipleri ve eylem sorumlularıyla aylık ilerleme toplantıları yapılacaktır. Toplantıda bir önceki ayda yapılanlar ve bir sonraki ayda yapılacaklar görüşülüp karara bağlanacaktır. 2024-2028 yıllara göre faaliyet raporları (Haziran-Temmuz) hazırlanarak İl / İlçe Millî Eğitim Müdürlüğü Strateji Geliştirme Hizmetleri Şube Müdürlüğüne gönderilmek üzere hazır tutulacaktır.

## İMZA SİRKÜSÜ

Stratejik Plan Ekibi İmza Sirküsü		
Adı Soyadı	Ünvanı	İmza
Yahya KÜÇÜK	Müdür Yardımcısı	
Pınar TARIMER	Müdür Yardımcısı	
Hamit BOZDAĞ	Öğretmen	
Murat KURU	Öğretmen	
Muhsin Kamil BÜLBÜL	Öğretmen	
Ayhan GÜMÜŞTAŞ	Öğretmen	
Sami ORHAN	Öğretmen	
Yücel KARACA	Öğretmen	

16/05/2024  
UYGUNDUR  
Müberra KAYIRICI  
OKUL MÜDÜRÜ